



Budgetuppföljning och prognos

Mars 2026

Bygg- och miljönämnden



Innehållsförteckning

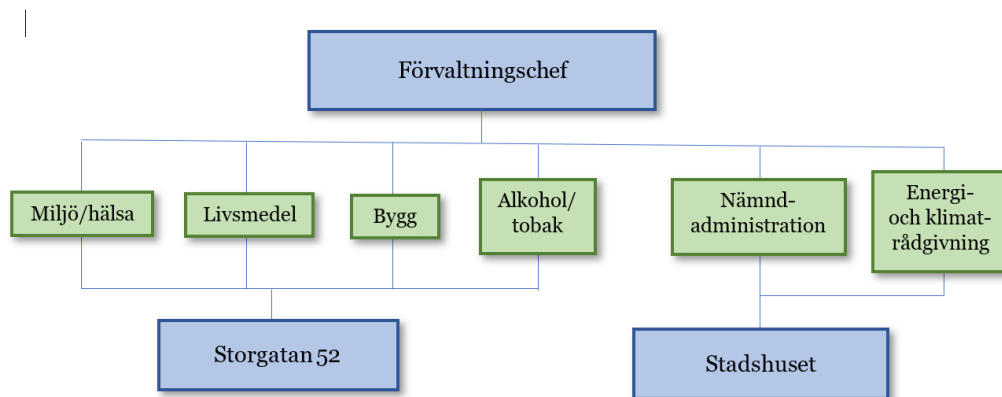
1.	Bygg- och miljönämnden	2
1.1	Organisationsbeskrivning och uppdrag	2
2.	Verksamhetsåret 2026	4
2.1	Viktiga händelser och beslut under året	4
2.2	Omvärldsbevakning samt framtida utmaningar och möjligheter	4
3.	Mål, ekonomisk analys och övriga nyckeltal	6
3.1	Ekonomisk analys	6
3.1.1	Driftredovisning	6
3.1.2	Åtgärder för att nå budget i balans	6
4.	Medarbetare	7
4.1	Analys av nyckeltal	7

1. Bygg- och miljönämnden

1.1 Organisationsbeskrivning och uppdrag

Budgetuppföljning med helårsprognos för ekonomi och verksamhet avrapporteras till kommunstyrelsen vid fem tillfällen varje verksamhetsår: efter mars, maj, augusti (delårsrapport) och oktober. Efter december månad görs årsbokslut. Delårsrapporten och årsbokslutet går vidare till kommunfullmäktige.

Bygg- och miljönämnden har till uppgift att fullgöra kommunens uppgifter inom plan- och byggområdet, miljö- och hälsoskyddsområdet, alkohol- och tobaksområdet samt ett övergripande ansvar för energi- och klimatfrågor.



Bygg- och miljönämnden har fyra verksamhetsområden där tre är myndighetsutövning. Myndighetsutövningens tre delar är kopplat till olika lagstiftningar med plan- och bygglagen, miljöbalken, livsmedelslagen samt alkohol- och tobakslagstiftning.

2. Verksamhetsåret 2026

2.1 Viktiga händelser och beslut under året

Under 2025 och 2026 kommer det ske förändringar i plan- och bygglagen samt i plan- och byggförordningen. Detta innebär förändringar för vad som kräver bygglov respektive bygganmälan. I och med dessa förändringar kommer nämnden att få in färre antal bygglov och ansökningar vilket resulterar i lägre intäkter. Det kräver dock lika stora arbetsinsatser som tidigare eftersom rådgivning och information är en mycket större del av bygglovshandläggarnas arbete. I och med förändring av lagstiftning kan det komma att resultera i mer tillsynsärenden på byggsidan eftersom samma regler fortfarande gäller men byggherrar nu kan bygga utan att behöva söka lov hos bygg- och miljönämnden. Det gör att det lättare kan bli fel vid byggnation som sedan resulterar i tillsynsärenden.

Alkohol- och tobaksområdet är fortfarande relativt nytt för nämnden och även här kommer ändringar av lagstiftning att ske under 2026, t ex ändring i matkravet för alkoholtillstånd.

Med ett ansträngt ekonomiskt läge har förvaltningen inte kunnat återbesätta tjänster som varit vakanta under första halvåret, detta gör en större arbetsbelastning på resten av personalen. Förvaltningen saknar även resurser för att arbeta med bland annat förorenade områden.

2.2 Omvärldsbevakning samt framtida utmaningar och möjligheter

Nämndens utmaningar är bland annat lokal frågan då det inte är en för verksamheten anpassad lokal. Detta påverkar arbetsmiljö i hög grad då man blir avbruten och störd i sitt arbete. Även utifrån påpekanden från Arbetsmiljöverkets inspektion under 2025 som påtalade risken för hot och våld vid tex besök och hur förvaltningens lokal inte är anpassad för detta.

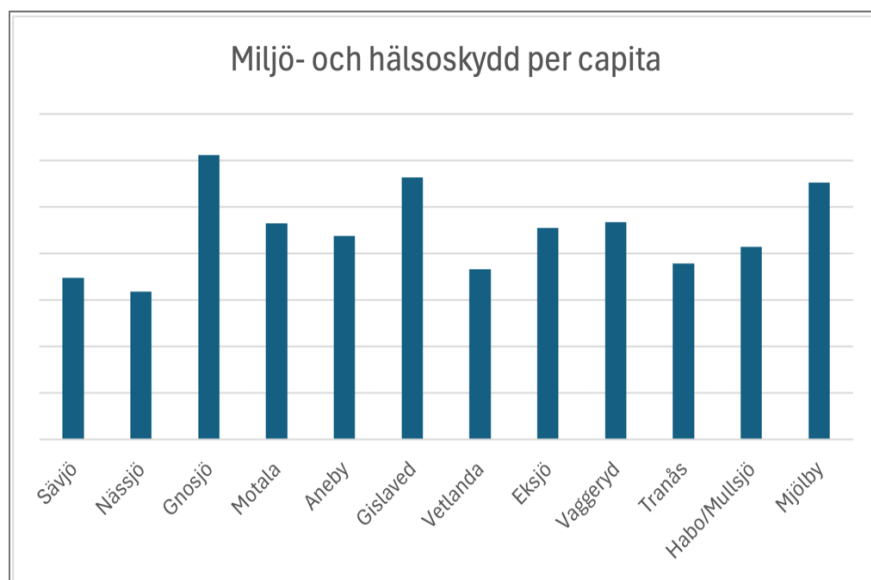
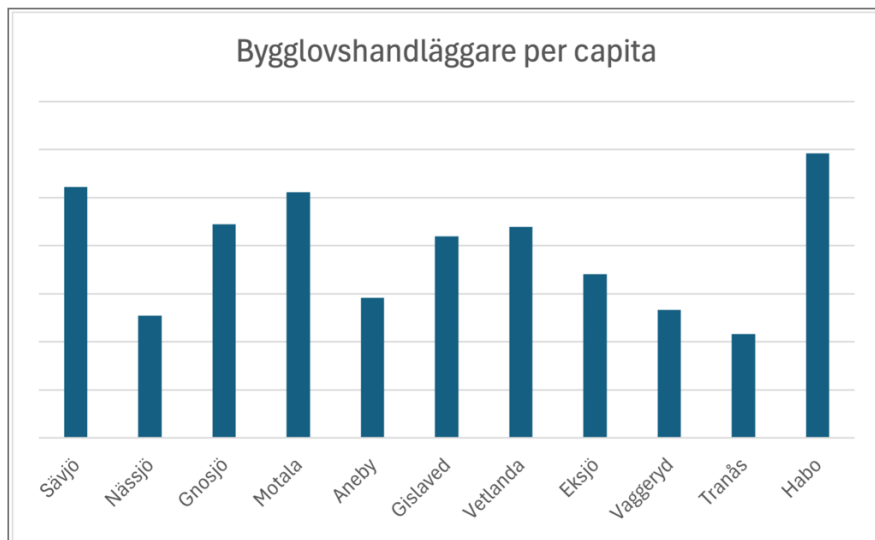
Det är fortsatt lågkonjunkturen vilket gör att förvaltningen inte får in bygglovsärenden i samma omfattning som man fått tidigare. Många kommuner har samma problematik vad gäller inkommande ärenden och budget för bygglov, Tranås är inget undantag. En del kommuner har kunnat flytta sin personal till andra delar av sin förvaltning men då Tranås har en relativt liten organisation finns inte den möjligheten. Andra kommuner har sedan flera år känt av lågkonjunkturen och därmed äskat extra medel för att klara denna period och för att kunna ha kvar sin personal.

Efter jämförelse med andra kommuners bygg- och miljöavdelningar kan man se att många kommuner har samma problematik med att få ihop budgeten. En del kommuner har äskat mer medel för att kunna behålla personal. En större del skattefinansierat medel behövs och är en förutsättning för att många kommuner ska klara sitt uppdrag inom myndighetsutövningen. Kommunerna har ett uppdrag att ha en bygg- och miljönämnd och jobba med myndighetsutövning.

Detta ger bygg- och miljönämnden ett svårt uppdrag, att med dessa förutsättningar som lägre intäkter men inte lägre arbetsbelastning, att ha en rättssäker handläggning och även att hålla de tider som ärenden ska hanteras inom. Nämnden måste hålla en viss bemanning för att klara myndighetsuppdraget men som på grund av lågkonjunktur och lagändring inte ger tillräckligt med inkommande ärenden och därmed en

budget som är svår att efterleva. Ett inte optimalt läge där nämnden inte kan påverka detta och endast kan påverka sina utgifter som till största del är personalkostnader. Förvaltningen har under flera år klarat sin budget på grund av att inte återbesätta personal, vilket skapar en högre press på resterande personal.

Nedan jämförs hur många bygglovshandläggare och miljö- och hälsoskyddsinspektörer kommuner i vårt närområde har per capita. Det är tydligt att Tranås ligger lågt på byggsidan och även en aning lägre även på miljösidan.



3. Mål, ekonomisk analys och övriga nyckeltal

3.1 Ekonomisk analys

3.1.1 Driftredovisning

Avdelning (tkr)	Budget 2026	Prognos 2026	Avvikelse
Bygg och Miljönämnd	531	531	0
Byggenheten	2 179	2 023	156
Energi- och klimatrådgivning	61	12	49
Miljö myndighetsutövning	2 663	2 451	212
Hälsa myndighetsutövning	825	857	-32
Livs myndighetsutövning	763	782	-19
Miljö- och hälsa ej myndighetsutövn	801	4	797
Alkohol- och tobakshandläggning	203	319	-116
Befarat underskott	-771	276	-1 047
Totalt bygg- och miljönämnden	7 255	7 255	0

Inför 2026 var det befarade underskottet 771 tkr. Detta på grund av fortsatt lågkonjunktur vilket påverkar antalet inkommande byggärenden och även storleken på projekten. Ytterligare påverkan är de ändringar som gjorts inom PBL området som gör att ännu lägre intäkter kommer in till nämnden.

För att nå en budget i balans har en miljöinspektör inte tillsatts som avslutade sin anställning i februari, även den bygglovshandläggare som slutar sin anställning i april har förvaltningen väntat med att tillsätta. Detta tillsammans med några längre sjukskrivningar gör att bygg- och miljönämnden i dagsläget räknar med en budget i balans. Detta är dock väldigt osäkert då det förutsätter att de intäkter som i ovan tabell kommer in till nämnden. Resultatet skulle kunna bli ett underskott om nämnden inte får in den mängd ärenden som man räknat med baserat på något lägre intäkter mot tidigare år.

3.1.2 Åtgärder för att nå budget i balans

Nämnden har inte kunnat ersätta vakanta tjänster för att försöka nå en budget i balans. Frågan är hur länge nämnden kan överleva sin budget med dessa förutsättningar som endast är att inte rekrytera personal. Det kommer komma ett år där det inte finns vakanta tjänster och som tabeller ovan visar kan nämnden inte dra ner mer på sin personal utan kommer att behöva mer skattefinansierade medel om Tranås kommun ska kunna upprätta hålla sitt uppdrag inom myndighetsutövningen.

3.1.3 Investeringsredovisning

Avdelning (tkr)	Budget 2026	Prognos 2026	Avvikelse
Digital Agenda	150	150	0
Totalt bygg- och miljönämnden	150	150	0

Bygg- och miljöförvaltningens investeringsbudget ska bidra till att utveckla det digitala arbetet. Förvaltningen kommer under 2026 påbörja detta arbete under hösten när förvaltningen rekryterat personal.

4. Medarbetare

Nämndens arbete med arbetsmiljöfrågor sker genom aktiviteter tillsammans med hjälp av hälsoinspiratör och hälsogrupper. Förvaltningen arbetar även med hälsosamtal och anonyma medarbetarenkäter för att få en skattning i hur man upplever arbetsmiljön.

Behovet av rekryteringar är ojämnt, vid tidigare rekryteringar har nämnden lyckats få tag på rätt kompetens men det har krävt flera omgångar av annonsering och omtag i rekryteringen.

4.1 Analys av nyckeltal

Nyckeltal utfall 2026-03	Kvinnor	Män	Totalt	Utfall 2025-03 (totalt)
Antal anställda (st)*	8	8	16	17
Andelen heltidsanställda (%)*	87,5%	100%	93,8%	94,1%
Sjukfrånvaro total (%)**	10,55%	8,34%	9,41%	11,54%
Sjukfrånvaro kort (dag 2-14) (%)**	1,8%	3,49%	2,67%	3,77%
Sjukfrånvaro lång (>181 dagar) (%)**	0%	0%	0%	0%
Kostnad för sjukfrånvaro (tkr)**			78tkr	191tkr
Kostnad för övertid (tkr)**			0tkr	0tkr

*Per aktuell månad

**För perioden 2026-01-01 till och med aktuell månad

Förvaltningen har en liten personalgrupp på sexton personer som är jämt fördelat mellan kvinnor och män och med en låg sjukfrånvaro. Under början av 2026 har förvaltningen haft några längre sjukfrånvarotillfällen vilket ger ett något högre utfall på sjukfrånvaro jämfört med tidigare.

The background is a dark teal color. In the upper left, there is a stylized, light teal illustration of a computer keyboard. In the lower right, there is a large, light teal silhouette of a rooster, which is the coat of arms of Tranås. The text is centered in the middle of the image.

**Tillsammans
är vi Tranås ♥**

www.tranas.se